

И.П. Монич,

Забайкальский государственный университет

РОЛЬ ЛОГИСТИЧЕСКОЙ СОСТАВЛЯЮЩЕЙ В ФОРМИРОВАНИИ ИННОВАЦИОННОГО ТУРИСТИЧЕСКОГО ПРОДУКТА

В статье рассматриваются вопросы выявления и учета логистической составляющей инновационного туристического продукта. Доказана важная роль логистики при формировании трансграничных туров на примере Забайкальского края и АРВМ КНР, выявлена и показана доля транспортных расходов в составе указанных туров.

Ключевые слова: инновации, туризм, логистика, трансграничный туризм, КНР.

I.P. Monich,

ZabaikalskyStateUniversity

THE ROLE OF THE LOGISTICS COMPONENT WHILE FORMING AN INNOVATIVE TOURISM PRODUCT

The article deals with the identification and consideration of the logistics component of an innovative tourism product. The importance of the role of logistics while forming cross-border tours is proved by the example of the Zabaikalsky Krai and IMAR China. The article also shows and identifies the proportion of the transportation costs as a part of the given tours.

Keywords: innovation, tourism, logistics, cross-border tourism, PRC.

Еще в 2008 году, выступая на заседании президиума Госсовета в Дубне, избранный президент России Дмитрий Медведев заявил, что «инновационная деятельность является решающим условием долгосрочного роста экономики». Инновационный путь развития, обозначенный

Президентом РФ Дмитрием Медведевым, отражен в целях и задачах инновационной политики РФ и сформулирован в ряде документов, в том числе в концепции долгосрочного социально-экономического развития России до 2020.

Резкое ухудшение социально-экономического положения приграничных российских регионов с особой остротой поставило вопрос о поиске новых приоритетов их развития и о применении инновационного подхода к стратегическому планированию развития отдельных отраслей с целью использования ограниченных региональных ресурсов в наиболее эффективных направлениях. Учет межотраслевых связей в управлении территориальным развитием позволит выявить ключевые отрасли, оказывающие максимальное влияние на региональное развитие, к таким отраслям следует отнести туризм.

Существуют различные подходы к определению понятия инновация. Под инновацией мы будем понимать конечный результат инновационной деятельности, получивший реализацию в виде нового или усовершенствованного товара, услуги или процесса, внедренного на рынке; новый способ организационных и структурных преобразований, повышающий экономическую эффективность предприятия, отрасли, региона в целом [1]. При формировании инновационного туристического продукта необходимо учитывать организационную инновацию, которой является логистическая, трансферная составляющая. Влияние трансферной логистики на формирования трансграничного туристического тура определяет содержание данной статьи.

Рассматривая туризм как вид международного сотрудничества в призме трансграничного положения Забайкальского края, очевидно, что важнейшим партнером в туризме является Китай. Ежегодно северные провинции Китая официально с туристическими целями посещают более 5 млн граждан КНР. Основной поток ориентирован на приграничный с Россией город Маньчжурию. Можно выделить несколько причин, например, правительство КНР поддерживает развитие северных,

пограничных территорий, и проводит там международные выставки, ярмарки, что привлекает многих специалистов со всего Китая. Север Китая, а именно АРВМ, граничащий с Забайкальским краем, обладает уникальным природным ландшафтом, его степи ежегодно привлекают огромное число туристов. Данный тур популярен наравне с такими известными брендами, как Тибет, горными архитектурными ансамблями Удань-Шань (включены ЮНЕСКО в список мирового культурного наследия), ландшафтами Гуйлиня и Юннаня, Дворцами Пекина, Великой Китайской стеной, «терракотовой армией» и многими другими [2].

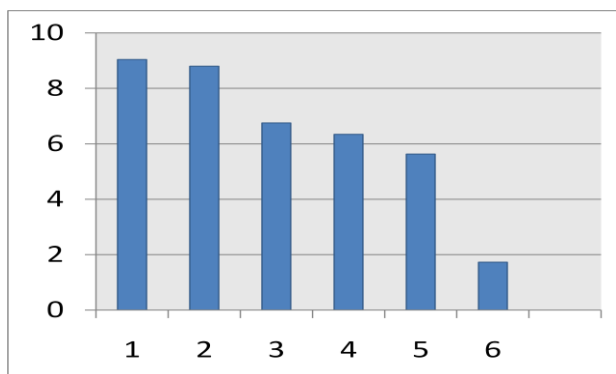
Привлечение части данного туристического потока и предоставление ему инновационных туров в Россию является важной и перспективной задачей. Для привлечения российских и иностранных туристов в Забайкальский край необходимо обеспечить для них качественный прием. И начинать необходимо с самого простого и доступного. Наиболее оптимальной формой для отдыха и туризма стала так называемая система «Bed&Breakfast&Excursion», что дословно переводится с английского как «кровать и завтрак и экскурсия». Туристические компании края, выступая в качестве туроператора, разрабатывают различные туристические маршруты для гостей из Китая. По экспертной оценке до 90 % граждан КНР, прибывающих на территорию Забайкальского края с целями туризма, выбирают маршрут как раз соответствующий системе «Bed&Breakfast&Excursion» – Маньчжурия – Чита – Маньчжурия. Данный маршрут включает 2 дня пребывания в столице Забайкалья с посещением экскурсий и посещение близлежащих заповедников. Данный тур популярен среди жителей северного Китая, включая Пекин. Подобные маршруты есть и у операторов Амурской области, а именно г. Благовещенска. Географически г. Благовещенск более выгоден для посещения, так как расположен прямо на границе с Китаем и не требует дополнительных временных и финансовых издержек на трансфер и принимает в среднем по 50 тыс. китайских туристов ежегодно. С другой стороны, китайские города Маньчжурия и Хэйхэ, через которые идет въездной туристический поток в

Читу и Благовещенск, соответственно, совершенно несравнимы по уровню экономического развития. Показательным является 2008 г., когда через пропускной пункт Забайкальск – Маньчжурия прошло более 400 тыс. туристов, что больше аналогичного потока Хабаровского края и Амурской области вместе взятых. Что касается въездного туризма, Маньчжурию ежегодно посещают до 5,04 млн китайских туристов, большую часть которых привлекает экологический туризм по степям Хулунбуира, а также государственным туристическим маршрутам, например Маньчжурия – это Северные ворота Китая, так же как Гуанчжоу считается Южными Воротами.

В течении трех лет, в 2009–2011 гг. был произведен анализ ситуации на туристическом рынке. Задачами данного исследования являлось определение перспектив инновационного развития въездного туризма и оценка факторов привлекательности территории для туристических целей. Среди китайских туристов, принятых одним из ведущих туроператоров Забайкальского края, было проведено анкетирование. Чтобы лучше оценить важность того или иного фактора, влияющего на принятие решения о посещении России, а именно ее приграничных с Китаем территорий, на часть вопросов предлагалось ответить по 10-балльной системе в соответствии с его важностью. Например, уникальность природы, культурно-исторический потенциал или удобный случай посетить Россию. Следует отметить, что Россия для граждан КНР является европейской страной и ее посещение сравнимо с поездкой в Европу или США.

Всего было опрошено 530 человек. Бракованными признавались анкеты, которые были не полностью заполнены или по всем вопросам была дана максимально возможная оценка (в данном случае 10 баллов). Согласно результатам опроса его география довольно широка. Из 28 провинций и автономных районов Китая, г. Читу посетили туристы из 19 субъектов Китайской Народной Республики. В том числе начиная от приграничного северного АРВМ и заканчивая самой южной провинцией – о. Хайнань. Из рис. 2.6 видно, что основными или мотивирующими факторами является

удобный случай посетить Россию и уникальность природы территории: 9,2 и 8,7 баллов соответственно.



1. Удобный случай посетить приграничный русский город
2. Уникальность природы территории
3. Культурно исторический потенциал
4. Религиозный потенциал территории
5. Подходящая цена тура
6. Существование семейных связей

Рис. 1. Диаграмма распределения предпочтений при выборе посещения России с туристическими целями

Из рисунка 1 видно, что фактор территориальной близости Забайкальского края к АРВМ КНР является доминирующим. В этом проявляется особенность трансграничного туризма. Как показали исследования более дальние маршруты, например, на оз. Байкал в Иркутск или Улан-Удэ тяготеют к прочим факторам.

Основными парами городов, через которые проходит туристический обмен между Забайкальским краем и КНР, являются Забайкальск – Маньчжурия и Чита – Хайлар, что во многом объясняется наличием между ними транспортных связей. В Маньчжурию из Забайкальска ежедневно с периодичностью каждые 30 мин ходят рейсовые автобусы. Читу и Хайлар связывает авиасообщение, рейсы по средам и пятницам. Согласно данным заполненных анкет, доля туристов из Хайлара по сравнению с Маньчжурией в летний сезон 2010 г. составила чуть более 7 %. Хайлар – большой транспортный узел в Северо-Восточном Китае, находится к востоку от г. Маньчжурия, на расстоянии 200 км, связан с Маньчжурией 4-полосной автотрассой 1-й категории. Некоторые группы, формируемые в Хайларе, предпочитают путешествовать в Россию через Международный автопереход (МАП) Маньчжурии. В июне 2011 г. авиакомпанией «Хайнаньские авиалинии» запущен регулярный авиарейс Чита –

Маньчжурия. Данный авиарейс пользуется популярностью у граждан РФ по выездному направлению. Большая доля въездного потока на данном этапе по прежнему проходит через МАП Забайкальск – Маньчжурия.

На рис. 2 приведена диаграмма соответствия стоимости туров в Читу для группы из 10 человек исходя из города отправления. Различия между VIP- и экономтуром заключаются в стоимости трансфера и условий проживания. В VIP-тур входят купейный железнодорожные билет и проживание в гостинице четырехзвездочного уровня, в экономтур – плацкартный железнодорожный билет и двухзвездочная гостиница.

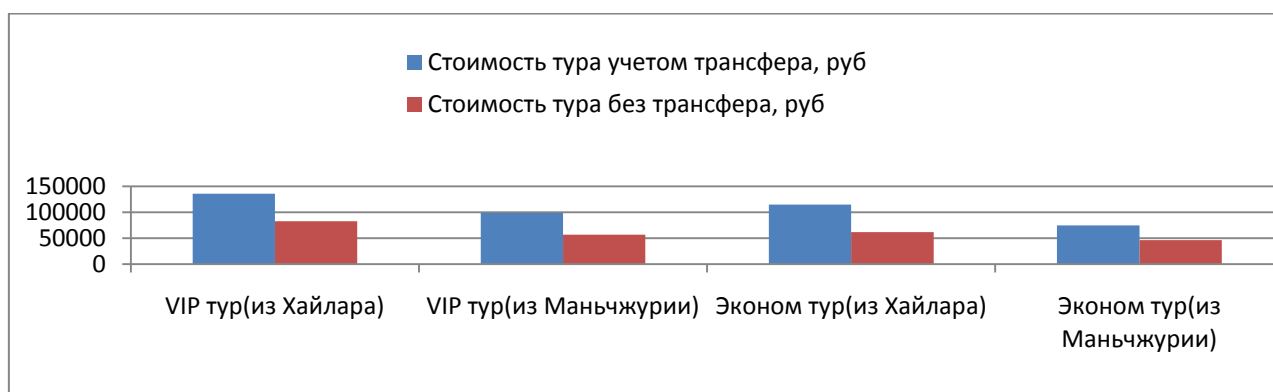


Рис. 2. Диаграмма сравнения стоимости туров в Читу в 2011 г.

Видно, что доля транспортных расходов составляет от 39 до 46 % стоимости тура. Следует отметить, например, что тур при прочих равных условиях, но с проживанием в четырехзвездочной гостинице по отношению к двухзвездочной будет на 25 % и 18 % дороже для группы из Хайлара и Маньчжурии соответственно. Разница в стоимости туров создает предпочтительнее маршрут через Маньчжурию, нежели через Хайлар.

Полученные данные позволяют сделать вывод о доли логистических издержек в стоимости тура. Учет трансфертных издержек позволяет формировать новые, удовлетворяющие спросу приграничные туры и предпринимать коллективные меры по ее снижению, например посредством тесного сотрудничества с транспортными компаниями, в частности с РЖД. Добавление прямых авиасообщений, связывающих г. Чита с Маньчжурией

и Хайларом позволит расширить список предоставляемых туров как с точки зрения транспортной высокоскоростной доступности, так и транспортных издержек.

Библиографический список

1. Мониц И. П. Управление инновационной деятельностью в сфере туризма // Вестник Читинского государственного университета. 2011. № 11 (78). С. 9–14. – 0,69 печ. л.
2. Мониц И. П. Практическое применение инноваций в формировании и продвижении туристского продукта (на примере приграничного субъекта РФ) // Управление экономическими системами. Малое предпринимательство в системе теневых экономических отношений : всерос. науч.-практ. конф. Чита : ЧитГУ, 2011. С. 175–182. – 0,43 печ. л.
3. Федеральная целевая программа «Развитие внутреннего и въездного туризма в Российской Федерации» (2011-2018 гг.).